



GUÍA DE INSTALACIÓN

CERÁMICAS CRISARTE



CRISARTE®
CRISTALES ARTESANALES

Líneas COLOR | OPACID® COLOR | DECO | DECO MIRROR | OPACID *Mirror*® | PIETRAGlass

Guía de Instalación

1. Preparación de pared
2. Ambientes
3. Cortes / perforaciones
4. Fijación de la cerámica de vidrio
5. Precauciones
6. Perforaciones con las cerámicas de vidrio pegadas a la pared

1. PREPARACIÓN DE PARED

Se recomienda comprobar el estado de la pared antes de la instalación para evitar cualquier deterioro de la pintura, así como para facilitar la instalación.

Recomendamos nivelar las irregularidades de la pared, para que el vidrio se adhiera perfectamente.

Es necesario:

- No instalar las cerámicas sobre paredes/superficies que puedan humedecerse.
- Colocar sobre superficies limpias y secas.
- Se puede colocar sobre paredes de placas de yeso siempre y cuando no pasen caños por detrás ya que condensan humedad y manchará las cerámicas.
- Proteger la pintura del dorso durante la manipulación. Evite rayaduras.
- Los vidrios y/o cajas no deben mojarse durante la estiba, manipulación e instalación.
- Pintar la pared donde quedarán las juntas de un color similar a la cerámica a colocar.

2. AMBIENTES

- Estas líneas de vidrio sólo pueden ser colocadas en ambientes interiores.
- Los vidrios de la línea COLOR, OPACID® COLOR, DECO, OPACID *Mirror*® y PIETRAGlass pueden colocarse en cocinas, baños, oficinas, placares, etc.
- En caso de colocar detrás de la cocina **se debe dejar una distancia mínima entre la hornalla y el Vidrio de 12CM.** La cacerola no puede colocarse a menos de 5 cm de distancia del vidrio.
- En los ambientes húmedos, como baños, también pueden colocarse estas líneas de cerámicos, pero NUNCA deben sumergirse en agua. (ej.: piscina). Siempre en ambientes húmedos, sellar con silicona neutra sin fungicida.
- En ambientes húmedos no puede colocarse sobre paredes de placas de yeso (ej.: baños).
- Se recomienda sellar las juntas entre vidrios (con silicona neutra) para evitar filtraciones de agua y/o humedad.
- El ambiente debe estar seco y ventilado el día de la colocación y hasta 48 hrs. posteriores.

3. CORTES / PERFORACIONES

Para efectuar cortes sobre las cerámicas/revestimientos de vidrio, como por ejemplo para: tomas de corriente, ventilaciones, desagües, etc. contamos con 4 soluciones:

● 3.1.1 KIT DE CORTE Y PERFORACIÓN

Este KIT cuenta con los elementos e instructivo detallado paso a paso para que el colocador pueda realizar por su cuenta, y en la obra, los cortes y perforaciones necesarias sin perder tiempo.

Además, ofrecemos un video tutorial online paso a paso. Para más información visitar: www.crisarte.com.ar

● 3.1.2 CORTES Y PERFORACIONES EN FÁBRICA

Consulte por el servicio de corte y perforaciones en nuestra fábrica,

vía mail a ceramicacrisarte@crisarte.com.ar

Dirección: Av. La Plata 2305, Quilmes.

Horario: 8 a 11:30 hs. y 12.30 a 15.30 hs.

● 3.1.3 CURSOS DE CAPACITACIÓN s/ cerámicas/revestimiento:

Este curso incluye capacitación sobre:

- Manipulación de vidrio.
- Replanteos en obra.
- Cortes y perforaciones.

Se dictan una vez por mes en forma gratuita.

Para coordinar curso enviar mail a: ceramicacrisarte@crisarte.com.ar / ASUNTO: CURSO

● 3.2 TIPOS DE CORTES



● 3.3 INSTRUCTIVO DE CORTE / PERFORACIONES

Los cortes se deben realizar sobre la cara de vidrio NO pintada con corta vidrio. Previo al corte, limpiar la superficie del vidrio. Los cortes deben realizarse siempre PREVIO a la COLOCACIÓN. Una vez colocado, no puede cortar.

Se recomienda, realizar las perforaciones previo a la colocación, pero en caso de tener que realizarlas con la cerámica colocada se debe seguir las instrucciones del punto 6.

Para más información, contamos con un video tutorial en <http://www.crisarte.com.ar/ceramica.php>

La forma de realizar los cortes varía según el tipo de corte a realizar.

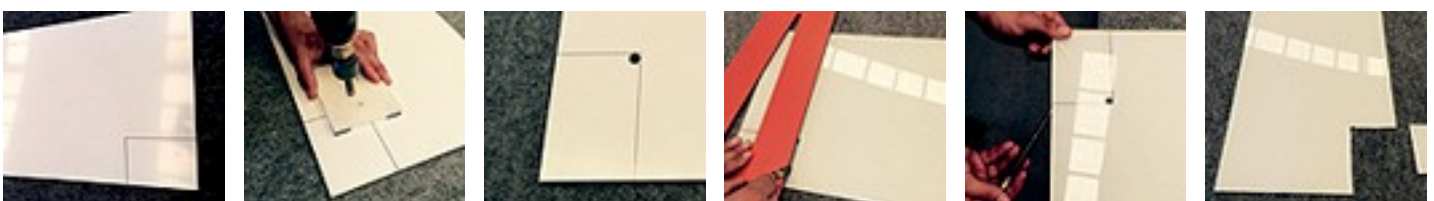
Según las imágenes del punto 3.2:

- Los cortes de tipo A – B – C – D

Se dibuja la figura deseada y se cortan pasando el corta vidrio con presión regular. Al terminar, realizar un pequeño golpe en la parte posterior y se procede a abrir el vidrio.

- Los cortes de tipo E

En el vértice del canto entrante se debe perforar 1 ó 2 mm con una broca diamantada de 10mm. de diámetro sobre la cara pintada (siempre arrojándole agua a la broca); luego girar el vidrio y terminar la perforación en la otra cara (no pintada). A partir de esta perforación trazar los cortes con el corta vidrio hasta lograr la figura deseada. Por último, realizar un golpe en la parte posterior y se procede a abrir el vidrio.



- Los cortes de tipo F - G

En estos casos utilizando la guía de broca se procede a profundizar 1 ó 2 mm. sobre la cara pintada (sin atravesar el vidrio y arrojándole agua a la broca), perforaciones sucesivas copiando la figura. Luego se gira el vidrio y se realiza el mismo trabajo de la otra cara, pero en este lado, hasta lograr el encuentro con las perforaciones hechas en la cara pintada.



- Las perforaciones de tipo H



3.4 AREA DE TRABAJO PARA CORTES

- Mesa de corte limpia para evitar rayaduras.
- Trabajar sobre una mesa estable alfombrada o entelada.

4. FIJACIÓN DE LA CERÁMICA DE VIDRIO

4.1 PEGADO APARED

La fijación se realiza pegando el vidrio a la pared mediante **SILICONA NEUTRA SIN FUNGICIDA**.

No se debe utilizar mezclas cementicias, otro tipo de silicona que no sea neutra o adhesivos que contengan acetonas o sus derivados, ya que dañan la pieza.

El pegamento de SILICONA NEUTRA SIN FUNGICIDA se deberá aplicar en forma de serpentina cada 10cm. VER IMAGEN de Aplicación de silicona.



4.2 JUNTAS ENTRE CERÁMICOS

Se recomienda un espesor entre juntas de 1mm. / 2 mm.

Es requisito colocar JUNTAS de silicona NEUTRA sin FUNGICIDA en lugares como baños para evitar filtraciones de humedad. Previo a colocar la silicona entre juntas, se deben enmascarar las piezas de cerámica para evitar que la silicona residual manche el vidrio.

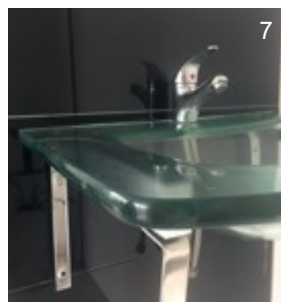
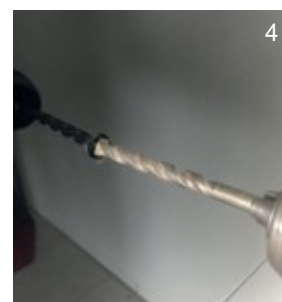
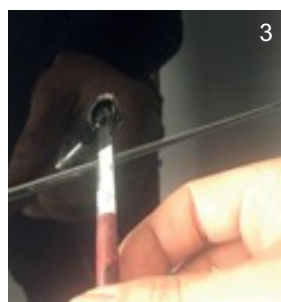
5. PRECAUCIONES

- 5.1 La caja de cerámica debe permanecer cerrada hasta su colocación.
- 5.2 No puede permanecer a la intemperie, mojarse o golpearse.
- 5.3 No pueden estibarse otras cosas sobre la misma. Se puede estibar hasta un máximo de 4 cajas de cerámica de vidrio.
- 5.4 Una vez colocada, no puede:
 - 5.4.1 Apuntar vapores concentrados hacia la misma, ejemplo PAVA.
 - 5.4.2 Golpearla.
 - 5.4.3 Tratar de quitarla, ya que se romperá.

6. PERFORACIONES con LAS CERAMICAS de VIDRIO PEGADAS a la pared.

La empresa No recomienda realizar perforaciones con las cerámicas pegadas, pero en caso necesario, las mismas se pueden realizar de la siguiente forma. Este caso es ilustrativo para colocar una mesada con las cerámicas ya colocadas. El mismo procedimiento debe ser utilizado para colocar: jabonera, portarrollos, perchero, etc.

- 6.1 Utilizar la guía de mecha para realizar la perforación deseada. (Foto 1)
- 6.2 Mientras se perfora la cerámica arrojar agua. (Foto 2)
- 6.3 Quitar el vidrio perforado. Es probable que la perforación no quede perfecta y que se salte la pintura. Se puede retocar con un pincel con pintura similar al color de la cerámica, en caso que el objeto a colocar no cobra la superficie dañada. (Fotos 3 y 4)
- 6.4 Realizar la perforación en la pared. Tener cuidado de evitar que la mecha toque el vidrio. (Foto 5)
- 6.5 Colocar en la perforación la arandela de contacto de plástico. Vienen 2 arandelas por caja de distintos diámetros (10mm y 30mm). La arandela debe sobresalir el nivel de la cerámica para que el objeto a colocar no presione contra la cerámica de vidrio. (Foto 6)
- 6.6 Colocar el objeto teniendo cuidado que el mismo apoye solamente sobres las arandelas plásticas. Nunca se debe realizar presión sobre la superficie del vidrio. (Foto 7)
- 6.7 Se puede instalar ménsulas para cualquier tipo de mesada como cerámica, Madera, etc. Nunca ejercer presión sobre el vidrio en ningún punto. (Foto 8)



ANTE CUALQUIER CONSULTA DIRÍJASE
A NUESTRO DEPARTAMENTO DE ASISTENCIA TÉCNICA
Al 15 4174 9110 o por mail a ceramicacrisarte@crisarte.com.ar